

AMÉNAGEMENT Maison des Assistantes Maternelles à Cussy-en-Morvan

AXE 2
Services
à la population

RÉALISATION : 2023-2025



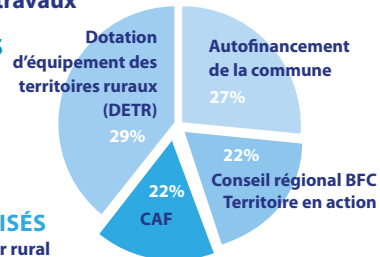
CONTEXTE

Accompagnée par l'association Le Facteur Rural, la commune de Cussy-en-Morvan a engagé dès 2021 une concertation avec ses habitants pour étudier les besoins en service aux usagers, croisés avec les disponibilités foncières communales. Parallèlement, un diagnostic réalisé sur le périmètre du Grand Autunois Morvan a montré un déficit d'accueil de la petite enfance sur le Haut Morvan. La conjonction de ces signaux a engendré un ambitieux projet de rénovation d'un bâtiment inoccupé depuis plusieurs années dans le centre du bourg, permettant à trois futures assistantes maternelles associées au projet de bénéficier d'un environnement de travail très qualitatif.

COÛT TOTAL : 561 431 € HT

dont 443 167 € de travaux

FINANCEMENTS



RESSOURCES

ACTEURS MOBILISÉS

- Association Le Facteur rural
- Armand Gaulin architecte
- Entreprises BTP du territoire
- Association d'assistantes maternelles Les Choupiissons du Morvan
- Caisse d'allocation familiale
- Services de l'Etat (Préfecture)
- Services du conseil régional
- Services du GAM et du CIAS (Centre intercommunal d'action sociale)



DOCUMENTS-CADRE

CRTE Axe 2 : conforter les services à la population sous conditions environnementales

2.4 : Rénover, adapter, mettre en valeur les équipements recevant du public et leurs usages

Objectif zéro artificialisation nette (ZAN)

Schéma régional d'Aménagement, de Développement Durable et d'Égalité des Territoires (SRADDET)

Convention territoriale globale : accueil petite enfance

IMPACTS POSITIFS SUR LE TERRITOIRE



• Attractivité, revitalisation du bourg

Le projet contribue à **redynamiser le cœur de la commune** en redonnant vie à un lieu central. Fournir un local « prêt à l'emploi » avec des charges réduites favorise également l'attractivité pour de nouveaux emplois. Ce projet permet aussi de **conforter l'école du village** : les parents peuvent plus facilement scolariser leur enfant dans la commune s'ils ont un mode de garde sur place.

• Économie locale

Le projet a permis de **générer des emplois d'assistantes maternelles** sur la commune. Regroupées au sein d'une maison des assistantes maternelles (MAM), elles disposent de **locaux d'une qualité sanitaire et environnementale exemplaire** et de **conditions de travail** compatibles avec la vie familiale. Des entreprises locales ont été mobilisées pour les travaux, générant de l'activité économique sur le territoire.

• Écologie

Le choix de **réutilisation d'un bâtiment existant** limite la consommation d'espaces naturels et agricoles. La qualité environnementale de la réhabilitation garantit une consommation d'énergie réduite et un confort tant hivernal qu'estival.

• Implication des habitants, acceptabilité

L'**étude de faisabilité participative** a permis d'identifier les besoins de la population et de les croiser avec les projets envisageables pour la commune. La maison des assistantes maternelles était un des services prioritaires ciblés par les habitants, ce qui facilite son acceptation.



Témoignage

“ Nous recherchions un lieu pour de l'accueil petite enfance, et face à l'engouement du maire de Cussy-en-Morvan, notre décision a été vite prise. Avec l'aide du CIAS, nous nous sommes orientées vers un projet de MAM, et nous nous sommes formées pour construire le projet d'accueil. Le concept est vraiment positif pour s'adapter aux horaires des parents et pour notre organisation familiale, nous ne l'aurions jamais fait chez nous ! Nous avons été associées à la conception depuis le démarrage, ce qui a permis d'adapter le projet au local et de se donner des raisons d'y croire, là où certains disaient que nous rêvions un peu. Aujourd'hui, nous savons que pour pérenniser la MAM, c'est surtout l'entente entre nous et la transparence avec les parents qui comptera, car les enfants ne manquent pas, nous avons un rayon d'accueil de 15 à 20 km. ”



Mélanie et Charlene,
association Les Choupiissons du Morvan